

# Molina: Esfuerzo social de primer año de gobierno es 'positivo pero insuficiente'

Como "positivo pero insuficiente" calificó el esfuerzo social realizado por el gobierno durante su primer año de gestión el ministro de Planificación, Sergio Molina. El titular indicó que si se analizan las cifras del gasto durante este período el balance es positivo pero "el compromiso es demasiado grande y las deficiencias" muy importantes.

Molina recordó que al inicio de su gestión, se asumieron tres compromisos básicos y analizó cada uno de estos puntos. Primero, en el tema de la equidad, dijo "avanzamos en dos grandes direcciones".

## Recursos para los más pobres

Por un lado "el 40% más pobre de los chilenos mejoró su participación en el ingreso de un 12,6% a un 13,3% en 1990. Esto se logró en un año de ajuste económico, lo que no tiene precedentes ya que en las experiencias similares del pasado los pobres siempre pagaron un costo muy alto. Estamos conscientes que aún queda mucho para hacer para lograr la equidad social que aspiramos". Por otro, dijo el ministro, "no sólo se elevó el gasto social sino que los recursos se concentraron en los grupos de menores recursos. El 60% del mayor gasto social benefició al 40% más pobre de la población".

## Programas de ministerios sociales

En relación a una política social integral que se relaciona con el afrontar de manera coordinada y eficiente la solución de los problemas de los grupos más vulnerables, Molina destacó el aumento en las pensiones, subsidio familiar único y asignación familiar. También se refirió a una serie de programas que se están materializando en los distintos ministerios sociales como Educación Vivienda y Salud. Mencionó la ampliación de la incorporación de 100 mil niños al Programa de alimentación escolar y la ampliación de la educación preescolar en un 12%, aunque admitió que esta última cifra era "insuficiente" ya que el ministerio tiene como prioridad mejorar esta cobertura.

## "Deuda con la juventud"

El ministro de MIDEPLAN destacó también el hecho de que un gobierno aborde por primera vez el problema de los discapacitados y la puesta en marcha de un programa para apoyar el desarrollo de los pequeños empresarios. Un aspecto en que Molina dijo que "estamos en deuda" es en el de la capacitación de la juventud. Añadió que estaban en marcha una serie de programas de capacitación técnico profesional pero advirtió que "es un camino largo" para paliar la magnitud del problema.



Liliana Mahn, Sergio Molina y Alvaro García en conferencia de prensa esta mañana.

## "Insuficiente" participación de la gente en proyectos y su evaluación

Un último punto fue el de la participación social. Molina destacó el aumento significativo de la integración de las personas a las organizaciones que permiten la participación tales como Juntas de vecinos (incremento de un 40% en la afiliación), Centro Juveniles (aumento del 1.262%) y Centros de Padres (aumento del 2.092%). Sin embargo, dijo, al gobierno le gustaría una mayor participación de la gente en los proyectos sociales y en la evaluación de sus resultados.

"Reconocemos que en esta materia lo que se ha hecho es insuficiente y eso mismo nos estimula a mejorar nuestras acciones en ese campo", señaló el ministro de MIDEPLAN.

Sergio Molina declaró que a pesar de las cifras positivas, puede existir una sensación en la gente de que lo que se ha hecho es insuficiente "dada la magnitud del problema" social. Sin embargo, manifestó que a su juicio la gente va a ir teniendo "una percepción crecientemente favorable" de los esfuerzos que hace el gobierno en esta materia ya que en los próximos años va a mantenerse el nivel de gasto en este rubro.

# UDI: El gobierno no ha cumplido sus promesas electorales, especialmente en lo social

El presidente de la UDI, Julio Dittborn, afirmó hoy que "el gobierno no ha cumplido sus promesas electorales, especialmente aquellas que iban a solucionar los problemas de los chilenos en salud, educación y vivienda", al hacer un análisis del informe de la Contraloría sobre la gestión financiera durante 1990. Según el dirigente, el documento demuestra que "se ha gastado menos en los sectores más necesitados del país".

Dittborn puso como ejemplo las cifras entregadas por el organismo contralor, que indican que el gasto disminuyó en términos reales un 6,4% en el sector salud, y en 7,6% en edu-

cación. Por ello, sostuvo, "el gobierno debe dar una explicación seria y fundada al país. ¿Dónde están los mayores recursos que aportamos todos los chilenos debido al alza de los impuestos". Recordó que cuando el gobierno decidió subir el IVA, señaló que los más necesitados recuperarían esos recursos a través de un mayor gasto fiscal, "el que no se ha hecho", dijo.

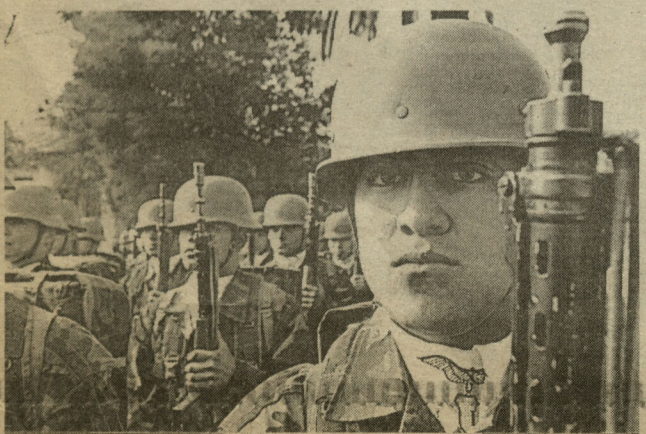
## Dos razones posibles: gastos en personal o falta de capacidad técnica

A su juicio, las razones de esto pue-

den encontrarse en dos situaciones: que se haya aumentado tanto el personal como los bienes físicos en algunos ministerios, gastando así los recursos que no se ocuparon en el área social; o que las distintas cartaras no hayan sido capaces de gastar todos sus recursos "por falta de capacidad técnica". Puso como ejemplo algunas deficiencias que se han dado en los llamados a licitación y en los proyectos en algunas áreas, como la construcción.

## Racondo: Ataques a Contraloría no tienen fundamento

Asimismo, el diputado de la UDI Carlos Racondo indicó que los ataques que se han efectuado a la Contraloría por el informe, en el sentido de que hay una intencionalidad política en éste, "no tienen fundamento, porque la metodología es la misma que siempre se ha usado. Además, que el gobierno argumente ahora que un mayor gasto produciría desequilibrios macroeconómicos, lleva a preguntarse ¿para qué entonces se alzaron los impuestos?".



El general Guido Riquelme presidió esta mañana en el Regimiento Buin la festividad de las glorias de la infantería. La alocución patriótica estuvo a cargo del coronel Juan Carlos Salgado, comandante de dicho regimiento.

## En la torre del Congreso

### Azar determinó oficinas de diputados

El azar fue quien determinó la ubicación definitiva de los diputados en las oficinas de las torres del edificio del Congreso Nacional.

Aunque ya se había determinado los pisos que ocuparían cada bancada, la distribución interna se hizo por medio de sorteo. Por lo menos así lo

prefirieron las bancadas de la UDI y la DC, quienes escribieron en sendos papelitos el número de las oficinas y la posición: "mar" o "cerro". Fue así la suerte quien determinó quienes, desde sus oficinas, podrán admirar la bahía o bien los barrios del sector Almondral.